

Es liegt in der Verantwortung des Installateurs, vor der Installation einen Hafttest durchzuführen, um die Kompatibilität des Klebstoffes und des zu installierenden Materials zu gewährleisten.

**1****20°C**

- Den Kleber bei einer Temperatur von mindestens 20°C 24 Stunden vor Anwendung lagern.
- Bodenbelag entsprechend den Empfehlungen des Herstellers vorbereiten.

**HINWIS:** SL-22 kann Betonfeuchtigkeitsemissionen von bis zu 8 lbs/24 Stunden/1000 ft<sup>2</sup> und 98 % relativer Luftfeuchtigkeit standhalten und der pH-Wert darf nicht mehr als 11 betragen.

**2**

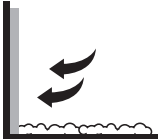
- Trägerschicht, Bodenbelag und die Umgebung müssen sauber und staubfrei sein.
- Die Trägerschicht feucht wischen, sollte darauf Staub liegen.
- Nur Portland-basierte Ausbesserungs- und Ausgleichmassen verwenden.

**3**

- Mit der Hand über die Oberfläche wischen.
- Sollte sich Staub übertragen, ist das Trägermaterial nicht sauber.

**4****HVAC**

- HVAC muss vor der Installation mindestens 72 Stunden lang bei einer Temperatur von nicht unter 20°C kontinuierlich betätigt werden.

**5**

- Schutz vor Überspritzen durch Spritzschutz, Abdeckplane, Papier oder Abdecken.

**6**

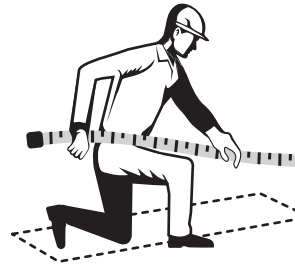
- Sprühdose gut schütteln.
- Weißen Deckel entfernen.

## SL-22

### Klebstoff für Fußbodenbelag

Für kompatible  
Luxusvinylfliesen,  
Vinylbeläge,  
Teppichfliesen und  
-unterlagen

#### Tipp für Erstnutzer:



- Messen und markieren Sie einen Bereich (14 m<sup>2</sup> für einen porösen Unterboden, 17,2 m<sup>2</sup> für einen nicht porösen Unterboden), bevor Sie die erste Dose verwenden.
- Sprühen Sie eine volle Klebstoffdose vollständig in den markierten Bereich, um Ihre visuelle Referenz zu erreichen.

**7**

- Zum Sprühen gerade stehen. Dose mit Kopf nach unten halten, etwa 50-76 cm vom Trägermaterial entfernt auf den Boden zielen und mit dem Finger den Druckkopf drücken.
- Gleichmäßig von rechts nach links gehen, um Ergebnisse wie auf dem Foto der Rückseite zu erzielen. Der Kleber sollte wie ein breiter Nebel sprühen und ähnlich wie Schnee fallen.



#### HINWEIS:

Das Sprühen mit ausholender Bewegung kann zu einem unregelmäßigen Sprühbild führen.

Überschüssige Ansammlung oder ein unregelmäßiges Sprühbild auf dem Trägermaterial können das Durchdrücken von Profilinebenheiten verursachen.

Besonders starken Auftrag vermeiden.

**DAS PRODUKT NICHT GEFRIEREN LASSEN.**

#### ABDECKUNG

14-17,2 m<sup>2</sup>

Bei Vinylfolien decken Sie die Nähte, den Rand und die Standfläche (für Anwendungen im Gesundheitswesen) doppelt ab.

**8**

- Zum Erhalt eines optimalen Sprühbilds, alle Kleberansammlungen entfernen die eventuell während des Auftrags entstehen.

9



- Bei Übersprühen kann der Kleber mit einem feuchten Lappen entfernt werden, solange er noch feucht ist.
- Um Klebstoff-Reste zu beseitigen, verwenden Sie Waschbenzin.

10



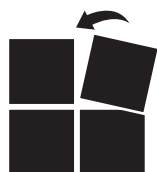
- Den Kleber trocknen lassen, bis er bei einer leichten Berührung nicht mehr haftet (10-20 min).
- Hohe Luftfeuchtigkeit und/oder niedrige Temperaturen erhöht die Dauer der Klebrigkeit.

11



- Offene Zeit nach dem Auftrag beträgt 4 Stunden. Während er offen ist dafür sorgen, dass der Kleber nicht durch Staub verschmutzt wird.

12



- Den Herstellerempfehlungen zur Installation des Bodenbelags folgen.
- Den Bodenbelag so platzieren, dass die fachgerechte Ausrichtung gesichert ist ehe Druck darauf angewendet wird. Falls notwendig neu positionieren.

13



- Rollen Sie den Bodenbelag unmittelbar nach dem Verlegen mit einer 34-45 kg Rolle, um den Klebevorgang abzuschließen.
- Nach dem Walzen ist der Boden begehrbar.

## Geeignete Trägermaterialien

SL-22 klebt kompatible Bodenbeläge auf den folgenden, ordnungsgemäß vorbereiteten, glatten, flachen und staubfreien Untergründen:

- Beton
- Spanplattenunterlage
- Metall
- Glasfaser
- Vorhandenes VCT
- Vorhandenes LVT
- Vorhandenes LVP

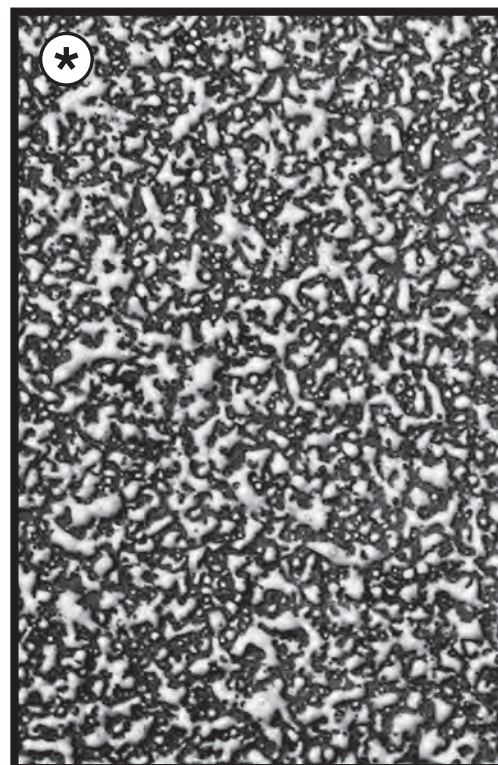
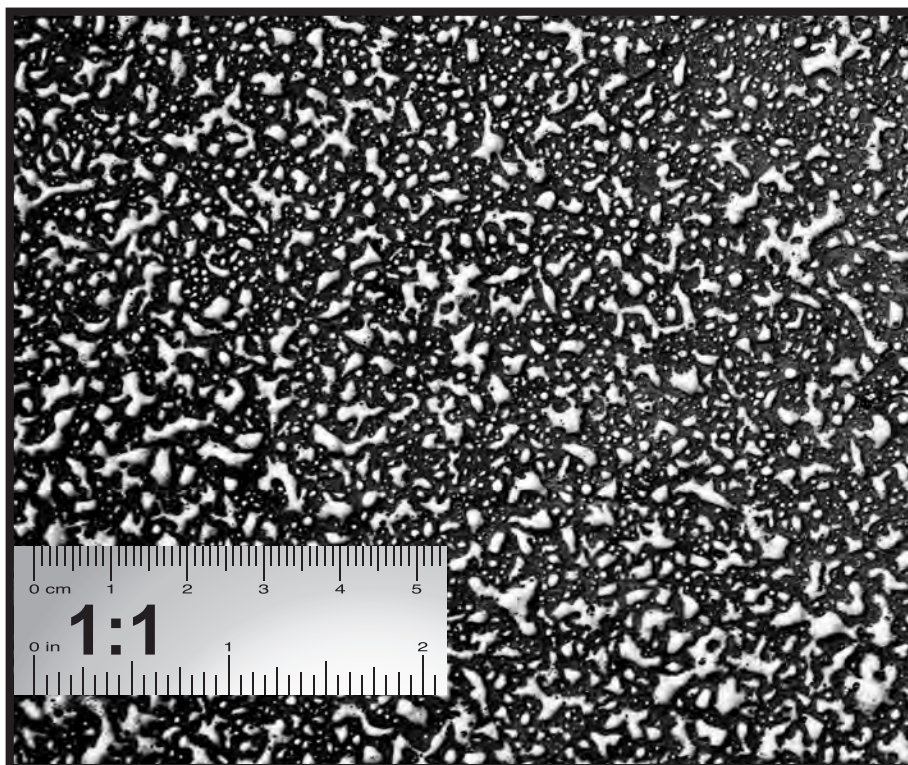
### ABDECKUNG

pro Dose:  
14-17,2 m<sup>2</sup>



Bei Vinylfolien decken Sie die Nähte, den Rand und die Standfläche (für Anwendungen im Gesundheitswesen) doppelt ab.

Das Sprühbild anpassen, indem man die Richtlinie auf den Boden legt.



**ACHTUNG:** Behälter steht unter Druck: Kann bei Erwärmung bersten. Ist ärztlicher Rat erforderlich, Verpackung oder Kennzeichnungsetikett bereithalten. Darf nicht in die Hände von Kindern gelangen. Von Hitze, heißen Oberflächen, Funken, offenen Flammen sowie anderen Zündquellenarten fernhalten. Nicht rauchen. Nicht durchstechen oder verbrennen, auch nicht nach Gebrauch. Vor Sonnenbestrahlung schützen. Nicht Temperaturen über 50°C (122°F) aussetzen.

**ERSTE HILFE:** Bei Kontakt mit den Augen, gründlich mit Wasser ausspülen. Bei anhaltender Reizung einen Arzt aufsuchen. Bei Hautkontakt mit Seife und Wasser waschen. Bei Einnahme kein Erbrechen herbeiführen. Einen Arzt aufsuchen. Außerhalb der Reichweite von Kindern aufbewahren.



+0°C